



# MUNICÍPIO DE CAMPINA DO SIMÃO

Estado do Paraná

LEI Nº 594 / 2017, DE 10 DE OUTUBRO DE 2017.

<b>PUBLICADO</b>	
EM <u>11 / 10 / 2017</u>	
<input checked="" type="checkbox"/>	ORGÃO OFICIAL
EDIÇÃO Nº <u>1357</u>	
<input type="checkbox"/>	MURAL
SEC. ADMINISTRAÇÃO	

**Súmula:** Dispõe sobre a Organização Administrativa do Poder Executivo do Município de Campina do Simão, PR, e da outras providências.

A Câmara Municipal de Campina do Simão, Estado do Paraná aprovou, e eu André Junior de Paula Prefeito Municipal em exercício sanciono a seguinte Lei:

## CAPITULO I

**Art. 1º.** A Estrutura Organizacional e Administrativa do Poder Executivo do Município de Campina do Simão adota o planejamento como instrumento orientador da ação administrativa do Governo Municipal e diretriz para o desenvolvimento físico-territorial, econômico, cultural e social do município, observadas as peculiaridades e características locais e a utilização de recursos humanos, materiais, financeiros e técnicos condizentes com a realidade do município.

**Art. 2º.** O Planejamento das atividades da Administração Municipal será coordenada pela Secretaria Municipal de Administração e Planejamento, em conjunto com os demais órgãos que compõem a estrutura organizacional, conselhos e comissões, obedecendo às diretrizes emanadas do Controle Social emanados da comunidade e as estabelecidas pelo Poder Executivo, guardando consonância com os planos e programas dos governos Estadual e Federal, através da elaboração e manutenção dos seguintes instrumentos de planejamento:

- I – Plano Diretor Municipal e toda legislação relacionada que o constitui, mantendo-o atualizado conforme o prazo previsto na legislação;
- II – Plano Plurianual da Administração – PPA;
- III – Lei de Diretrizes Orçamentárias – LDO;
- IV – Lei Orçamentaria Anual – LOA;
- V – Controladoria Interna Municipal – Controle Interno – CI

**Paragrafo único.** A ação do Município em áreas assistidas pelo Governo do Estado e da União será de caráter supletivo e, sempre que for o caso, buscará mobilizar recursos materiais, humanos e financeiros disponíveis.



**MUNICÍPIO DE CAMPINA DO SIMÃO**  
Estado do Paraná

**Art. 3º.** A Administração Municipal, além dos controles formais instituídos atinentes à obediência a preceitos legais e regulamentares, disporá de instrumentos de acompanhamento e avaliação de seus diversos órgãos, objetivando:

I – Elevar a produtividade operacional qualitativa de seus órgãos através da seleção de candidatos ao ingresso no Quadro de Pessoal da Prefeitura, do treinamento e aperfeiçoamento dos servidores, do estabelecimento de níveis de remuneração compatíveis com a qualificação dos recursos humanos e disponibilidades financeiras e do estabelecimento e observância de critérios de promoção;

II – Recorrer, sempre que admissível e aconselhável, à execução de obras e serviços mediante contrato, concessão, permissão ou convenio com pessoas ou entidades publicas ou particulares, de forma a evitar novos encargos permanentes e a ampliação desnecessária de seu quadro de servidores;

III – Promover a integração da comunidade na vida política-administrativa do Município através de órgãos colegiados, compostos de servidores municipais representantes de outas esferas de governo e munícipes com destacada atuação na municipalidade ou que tenham profunda sensibilidade e conhecimento dos problemas locais;

**Art. 4º.** Na elaboração de programas e projetos, a administração Municipal adotará critérios e estabelecerá prioridades, segundo a essencialidade da obra, serviço ou ação administrativa, tendo sempre como parâmetro o interesse coletivo.

**CAPITULO II**  
**DA ESTRUTURA ADMINISTRATIVA BÁSICA**

**Art. 5º.** A Estrutura Básica do Poder Executivo do Município de Campina do Simão compõem-se dos seguintes órgãos:

**I**     **\_ ÓRGÃOS DE COLABORAÇÃO COM O GOVERNO FEDERAL:**

    \_ Junta de Serviço Militar;

**II**    **\_ ÓRGÃO DE COLABORAÇÃO COM O GOVERNO DO ESTADO**

    \_ Serviço de Identificação (Instituto de Identificação)

**III**   **\_ ÓRGÃO CENTRAL DE CONTROLE INTERNO**

    \_ Controladoria Interna Municipal



# MUNICÍPIO DE CAMPINA DO SIMÃO

Estado do Paraná

## IV \_ ÓRGÃOS DE ASSISTÊNCIA IMEDIATA:

\_ Chefia de Gabinete;

## V \_ ÓRGÃOS DE ACESSORAMENTO:

\_ Assessoria de Indústria e Comércio;

\_ Assessoria Jurídica

## VI \_ ÓRGÃOS DE ADMINISTRAÇÃO GERAL:

\_ Secretária Municipal de Administração e Planejamento;

\_ Secretaria Municipal de Finanças;

## VII \_ ÓRGÃOS DE ADMINISTRAÇÃO ESPECÍFICA;

\_ Secretaria Municipal de Educação, Cultura e Esportes;

\_ Secretaria Municipal de Saúde;

\_ Secretaria Municipal de Assistência Social;

\_ Secretaria Municipal de Agricultura;

\_ Secretaria Municipal de Meio Ambiente;

\_ Secretaria Municipal de Obras, Viação e Urbanismo.

§ 1º. A Estrutura Administrativa completa está delineada no Anexo I – Organograma Geral e Anexo II – Órgãos Componentes da Estrutura Administrativa, ambos parte integrantes desta Lei.

§ 2º. A Junta de Serviço Militar é o órgão de colaboração com o Governo Federal, ficando sob o controle e responsabilidade do Poder Executivo Municipal ao qual se vinculam por linha de subordinação direta;

§ 3º. O Serviço de Identificação é o órgão de colaboração com o Governo Estadual – Instituto de Identificação do Paraná, ficando sob o controle e responsabilidade do Poder Executivo Municipal ao qual se vinculam por linha de subordinação direta;

§ 3º. A Unidade Central de Controle Interno ou Controladoria Interna Municipal e o Órgão integrante da Estrutura Organizacional da Administração Pública Municipal, com total autonomia funcional, responsável pela expedição de atos normativos e regulamentadores dos procedimentos de controle – unidade administrativa para integrar os procedimentos de controle e fiscalização e ainda consolidar as informações de gestão orçamentária, financeira, patrimonial e operacional, com finalidade de atestar a legalidade, a legitimidade, a economicidade, a eficiência e a eficácia dos programas de governo – categoria administrativa. Fica subdividido em Departamento de Controle Interno, Divisão de Auditoria, Seção de Ouvidoria.



## MUNICÍPIO DE CAMPINA DO SIMÃO

Estado do Paraná

**§ 4º.** A Assessoria Jurídica é um órgão ligado diretamente ao Chefe do Poder Executivo Municipal, tendo como âmbito de ação, o assessoramento ao Prefeito e aos demais órgãos municipais nos assuntos jurídico-administrativos, tendo por atribuições coordenar, controlar e delinear a orientação jurídica a ser seguida pelo Poder Executivo; desenvolver atividades de consultoria e assessoramento jurídicos; representar o Município judicial e extrajudicialmente, recebendo as citações, intimações e notificações judiciais dirigidas contra a Prefeitura ou o Município; elaborar defesas e prestar informações ao Ministério Público e ao Tribunal de Contas do Estado; defender em juízo os interesses da Administração; realizar cobrança judicial da dívida ativa; prestar informações ao Poder Judiciário, Defensoria Pública do Estado, Polícia Civil do Estado e Departamento de Polícia Federal,

**Art. 6º.** A Chefia de Gabinete é o órgão responsável pela coordenação dos assuntos de gabinete, pela assistência direta ao Prefeito Municipal no desempenho de suas funções administrativas na deliberação dos atos públicos municipais, através da qual devem tramitar todas as ações a serem implementadas pelas Secretarias Municipais, em observância à legislação vigente.

**Art. 7º.** A Assessoria Especial de Gabinete é o Órgão responsável pela assistência imediata ao Prefeito em seus relacionamentos com a comunidade, entidades de outras esferas administrativas, pelo controle da agenda de compromissos do Prefeito e pelos serviços de recepção e correspondência do Prefeito.

**Art. 8º.** Assessoria de Indústria e Comércio é o Órgão responsável pela assistência direta ao Prefeito Municipal na elaboração e execução da política industrial, comercial e de negócios visando ao desenvolvimento econômico do Município e atração de Empresas geradoras de emprego e renda.

**Art. 9º.** A Assessoria de Imprensa é o Órgão responsável pelo assessoramento imediato ao Prefeito Municipal em seus relacionamentos com a Imprensa e população, pela divulgação das ações administrativas e pela articulação entre os diversos órgãos da Administração Municipal.

**Art. 10º.** A Secretaria Municipal de Administração e Planejamento é o Órgão encarregado da direção, coordenação, planejamento, controle, supervisão e execução de todos os assuntos e rotinas administrativas e de planejamento do Poder Executivo Municipal.

**Art. 11º.** A Secretaria Municipal de Finanças é o Órgão encarregado da direção, coordenação, controle, supervisão e execução de todos os assuntos e rotinas financeiras, tributárias, orçamentaria e contábil do Poder Executivo Municipal.

**Art. 12º.** A Secretaria Municipal de Educação, Cultura e Esportes é Órgão responsável pelo planejamento, coordenação, elaboração, supervisão, controle e execução da política municipal de educação, cultura, esportes e lazer e pela coordenação, em âmbito municipal, das ações nas relações



## MUNICÍPIO DE CAMPINA DO SIMÃO

Estado do Paraná

com as esferas administrativas nos níveis estadual e federal em assuntos de educação, cultura, esportes e lazer.

**Art. 13º.** A Secretaria Municipal de Saúde, é o Órgão responsável pelo planejamento, coordenação, elaboração, supervisão, controle e execução da política municipal de saúde pública, vigilância em saúde, assistência farmacêutica, transporte sanitário, e pela execução em âmbito municipal, das ações de saúde emanadas das esferas administrativas estadual e federal, observando e garantindo a efetiva participação do controle social exercido pelo Conselho Municipal de Saúde instituído, garantindo seu pleno funcionamento como órgão de funções deliberativas, normativas, fiscalizadoras e consultivas, objetivando basicamente o estabelecimento, acompanhamento, controle e avaliação da política municipal de saúde, de acordo com a Lei Orgânica do Município e a Constituição Federal

**Art. 14º.** A Secretaria Municipal de Assistência Social é o Órgão responsável pelo planejamento, coordenação, elaboração, supervisão, controle e execução da política municipal de assistência social e pela coordenação, em âmbito municipal, das ações, projetos e programas emanados das esferas administrativas estadual e federal.

**Art. 15º.** A Secretaria Municipal de Agricultura é o Órgão responsável pelo planejamento, coordenação, elaboração e execução da política municipal de Agricultura e pecuária, ações voltadas ao agronegócio, abastecimento, e o desenvolvimento físico-territorial do município, de forma a compatibilizar as ações do Poder Público às técnicas de produção e ao cumprimento e observância da legislação ambiental.

**Art. 16º.** A Secretaria Municipal de Meio Ambiente é o Órgão responsável pelo planejamento, coordenação, elaboração, execução das ações do Governo Municipal na gestão ambiental, objetivando trabalhar diretamente com a comunidade a fim de incentivar a proteger, preservar, conservar e recuperar o patrimônio ambiental municipal, através do cuidado com o Meio Ambiente e a educação ambiental, o saneamento ambiental e o gerenciamento de resíduos sólidos, a coleta seletiva de lixo, agindo dentro das leis ambientais e políticas públicas, buscando um desenvolvimento sustentável e qualidade de vida da comunidade municipal.

**Art. 17º.** A Secretaria Municipal de Obras, Viação e Urbanismo é o Órgão responsável pelo planejamento, coordenação, elaboração e execução das ações do Governo Municipal nas áreas de engenharia e projetos, obras públicas, transporte, malha viária urbana e rural, e serviços públicos urbanísticos de conservação e melhorias.



# MUNICÍPIO DE CAMPINA DO SIMÃO

Estado do Paraná

## CAPITULO III DAS DISPOSICOES GERAIS

**Art. 18º.** Ficam criados os órgãos componentes e complementares da Organização Básica do Poder Executivo, conforme Anexo II desta Lei, cuja instalação atenderá as necessidades e conveniências da Administração Municipal.

**Art. 19º.** Os cargos correspondentes aos órgãos da Organização Administrativa são os mencionados no Anexo III, parte integrante desta Lei, são de provimento em comissão, simbologia "CC", observando-se para seu suprimento a simbologia, a quantidade, o interesse público e a necessidade e conveniência administrativa.

**Art. 20º.** O cargo de Secretário Municipal tem sua remuneração estabelecida na forma de subsídio, fixado em parcela única e por Lei, de conformidade com o que dispõe a Constituição Federal.

**Art. 21º.** Os cargos de direção, de chefia e de assessoramento nas unidades administrativas de menor nível hierárquico, vinculados aos órgãos mencionados nos incisos I, II, III, IV, V, VI e VII do Art. 5º. e o cargo mencionado no Inciso I, do mesmo artigo, poderão ser exercidos por servidores nomeados através de Cargo em Comissão, simbologia "CC", ou por servidor efetivo mediante atribuição de Função Gratificada, simbologia "FG", sendo, em ambos os casos, de livre nomeação e exoneração, designação ou destituição pelo chefe do Poder Executivo, exceto o cargo de Controlador Interno, qual se designado para chefiar a Controladoria Interna através de cargo em comissão, que seja definido o período do mandato do cargo, e que somente poderá ser exercido por servidor do quadro efetivo.

**Art. 22º.** Quando da nomeação para cargo em comissão, simbologia "CC" deverá ser observado o que dispõem os Anexos III e IV, partes integrantes desta Lei.

**Art. 23º.** A atribuição de Função Gratificada, simbologia "FG", guardará relação com o disposto no Anexo V, parte integrante desta Lei.

**Art. 24º.** Os órgãos da Estrutura Administrativa do Município de Campina do Simão estão dispostos na seguinte hierarquia:

- I     \_ Secretaria;
- II    \_ Departamento;
- III   \_ Divisão;
- IV    \_ Seção;

**Art. 25º.** Na medida em que forem sendo instalados os órgãos que compõem a Estrutura Administrativa, especificados no Anexo II desta Lei, fica o Prefeito Municipal autorizado a promover as



# MUNICÍPIO DE CAMPINA DO SIMÃO

Estado do Paraná

necessárias transferências de pessoal e instalações, baixar os atos competentes e complementares para adequação dos cargos e funções, promovendo as alterações e anotações funcionais necessárias, bem como adequar a Lei de Diretrizes Orçamentárias e a Lei Orçamentaria Anual.


**Art. 26º.** O funcionamento dos Órgãos da Estrutura Organizacional obedecerá ao regime de mútua colaboração das disponibilidades do Município e da necessidade de aperfeiçoamento do Quadro de Pessoal.

**Art. 27º.** Os valores fixados nos anexos **IV e V** desta Lei, deverão ser corrigidos e atualizados anualmente, conforme Lei anual de fixação e correção salarial, e ou reajuste anual.

**Art. 28º.** O Prefeito Municipal, no prazo de 120 (centro e vinte) dias da publicação desta Lei, emitirá Decreto adequando o Regimento Interno da Prefeitura, no qual serão descritas as competências das Unidades Administrativas, atribuições do quadro de cargos em comissão e as atribuições dos seus dirigentes.

**Art. 29º.** Esta Lei entra em vigor na data de sua publicação, ficando revogada integralmente a Lei Municipal nº 190/2005.

Gabinete do Prefeito Municipal de Campina do Simão, em 10 de outubro de 2017.

  
**ANDRÉ JUNIOR DE PAULA**  
Prefeito Municipal em Exercício

<b>PUBLICADO</b>	
EM <u>11</u> / <u>10</u> / <u>2017</u>	
<input checked="" type="checkbox"/>	ORGÃO OFICIAL
EDIÇÃO Nº <u>1357</u>	
<input type="checkbox"/>	MURAL
SEC. ADMINISTRAÇÃO	



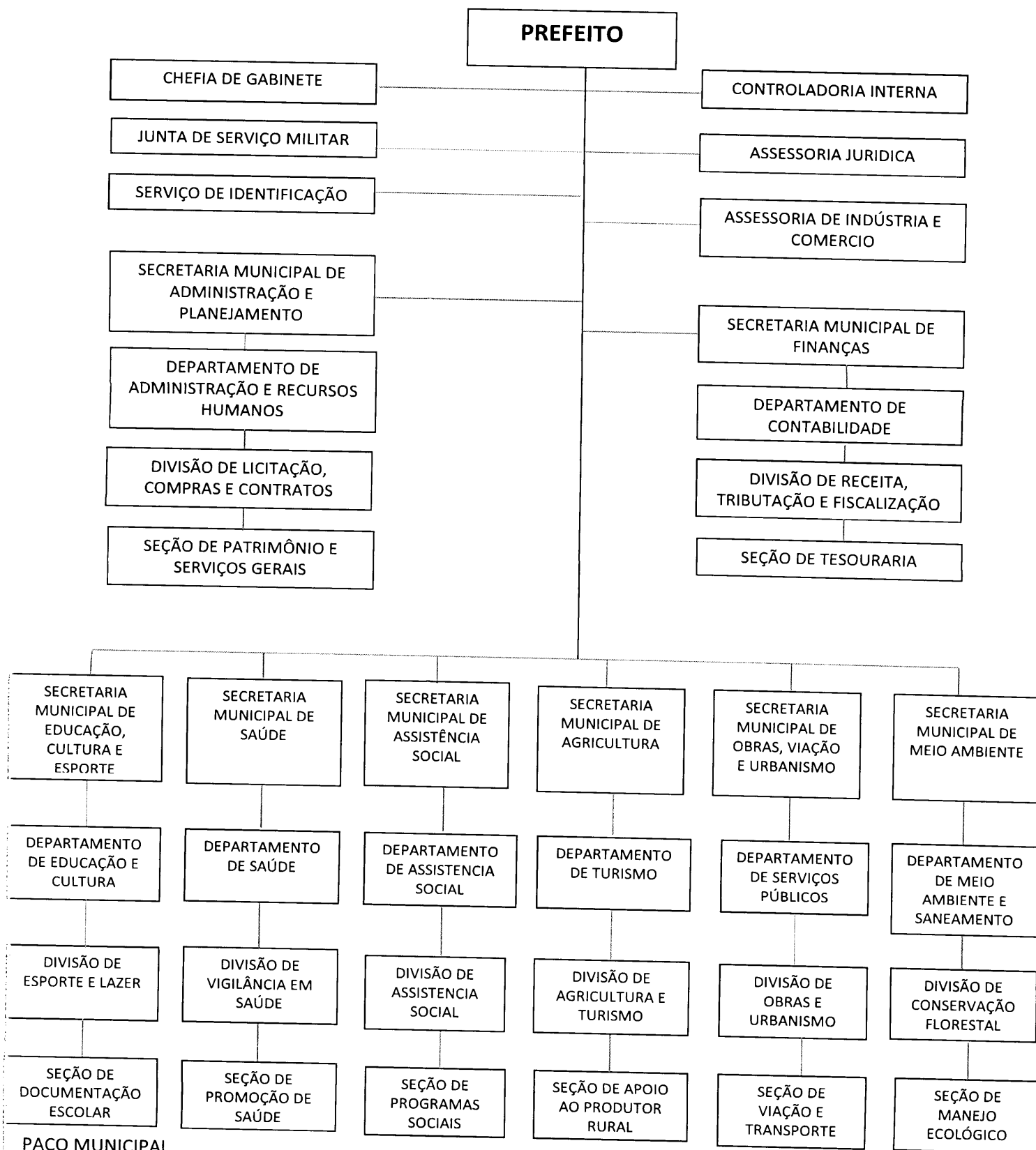
# MUNICÍPIO DE CAMPINA DO SIMÃO

Estado do Paraná

LEI Nº 594/2017

ANEXO I

## ORGANOGRAMA GERAL







# MUNICÍPIO DE CAMPINA DO SIMÃO

Estado do Paraná

LEI Nº 594 / 2017

## ANEXO II – ORGÃOS COMPONENTES DA ESTRUTURA BÁSICA ADMINISTRATIVA

Nº DE VAGAS	DENOMINAÇÃO DO ÓRGÃO
01	Chefia de Gabinete
01	Controladoria Interna
01	Secretaria Municipal de Administração e Planejamento
01	Secretaria Municipal de Finanças
01	Secretaria Municipal de Educação, Cultura e Esportes
01	Secretaria Municipal de Saúde
01	Secretaria Municipal de Assistência Social
01	Secretaria Municipal de Agricultura
01	Secretaria Municipal de Meio Ambiente
01	Secretaria Municipal de Obras, Viação e Urbanismo
01	Assessoria de Indústria e Comércio
01	Assessoria Jurídica
01	Departamento de Administração e Recursos Humanos
01	Departamento de Contabilidade
01	Departamento de Educação e Cultura
01	Departamento de Saúde
01	Departamento de Assistência Social
01	Departamento de Turismo
01	Departamento de Serviços Públicos
01	Departamento de Meio Ambiente e Saneamento
01	Divisão de Licitação, Compras e Contratos
01	Divisão de Receita, Tributação e Fiscalização
01	Divisão de Esporte e Lazer
01	Divisão de Vigilância em Saúde
01	Divisão de Assistência Social
01	Divisão de Obras e Urbanismo
01	Divisão de Conservação Florestal
01	Seção de Patrimônio e Serviços Gerais
01	Seção de Tesouraria
01	Seção de Documentação Escolar
01	Seção de Promoção de Saúde
01	Seção de Programas Sociais
01	Seção de Apoio ao Produtor Rural
01	Seção de Viação e Transportes
01	Seção de Manejo Ecológico

**PUBLICADO**  
EM 11 / 10 / 2017  
 ORGÃO OFICIAL  
EDIÇÃO Nº 1357  
 MURAL  
SEC. ADMINISTRAÇÃO



# MUNICÍPIO DE CAMPINA DO SIMÃO

Estado do Paraná

LEI Nº 594 / 2017

## ANEXO III – ORGÃOS COMPONENTES DA ESTRUTURA BÁSICA ADMINISTRATIVA


Nº DE VAGAS	DENOMINAÇÃO DO CARGO	SIMBOLO
01	Chefe de Gabinete	CC-1
01	Secretário Municipal de Administração e Planejamento	Subsidio
01	Secretário Municipal de Finanças	Subsidio
01	Secretário Municipal de Educação, Cultura e Esportes	Subsidio
01	Secretário Municipal de Saúde	Subsidio
01	Secretário Municipal de Assistência Social	Subsidio
01	Secretário Municipal de Agricultura	Subsidio
01	Secretário Municipal de Meio Ambiente	Subsidio
01	Secretário Municipal de Obras, Viação e Urbanismo	Subsidio
01	Controlador Interno	FG – CC1
01	Assessor Especial de Gabinete	CC-1
01	Assessor de Indústria e Comercio	CC-1
01	Assessor Jurídico	FG - CC-1
07	Assessor Técnico Nível Superior	CC-1
01	Diretor do Departamento de Administração e Recursos Humanos	CC-2
01	Diretor do Departamento de Contabilidade	CC-2
01	Diretor do Departamento de Educação e Cultura	CC-2
01	Diretor do Departamento de Saúde	CC-2
01	Diretor do Departamento de Assistência Social	CC-2
01	Diretor do Departamento de Turismo	CC-2
01	Diretor do Departamento de Serviços Públicos	CC-2
01	Diretor do Departamento de Meio Ambiente e Saneamento	CC-2
01	Chefe da Divisão de Licitação, Compras e Contratos	CC-3
01	Chefe da Divisão de Receita, Tributação e Fiscalização	CC-3
01	Chefe da Divisão de Esporte e Lazer	CC-3
01	Chefe da Divisão de Vigilância em Saúde	CC-3
01	Chefe da Divisão de Assistência Social	CC-3
01	Chefe de Divisão de Agricultura e Turismo	CC-3
01	Chefe da Divisão de Obras e Urbanismo	CC-3
01	Chefe da Divisão de Conservação Florestal	CC-3
01	Assessor de Imprensa	CC-3
08	Assessor Técnico Nível Médio	CC-3
05	Assessor Administrativo Nível III	CC-8
22	Assessor Administrativo II	CC-7
05	Assessor Administrativo I	CC-6



## MUNICÍPIO DE CAMPINA DO SIMÃO

Estado do Paraná

01	Chefe de Seção de Patrimônio e Serviços Gerais	CC-4
01	Chefe de Seção de Tesouraria	CC-4
01	Chefe de Seção de Documentação Escolar	CC-4
01	Chefe de Seção de Promoção de Saúde	CC-4
01	Chefe de Seção de Programas Sociais	CC-4
01	Chefe de Seção de Apoio ao Produtor Rural	CC-4
01	Chefe de Seção de Viação e Transportes	CC-4
01	Chefe de Seção de Manejo Ecológico	CC-4
01	Chefe da Junta de Serviço Militar	FG - CC-8
01	Chefe do Serviço de Identificação	FG - CC-8

<b>PUBLICADO</b>
EM <u>11/10/2017</u>
<input checked="" type="checkbox"/> ORGÃO OFICIAL
EDIÇÃO Nº <u>1357</u>
<input type="checkbox"/> MURAL
 SEC. ADMINISTRAÇÃO



# MUNICÍPIO DE CAMPINA DO SIMÃO

Estado do Paraná

LEI Nº 594 / 2017

## ANEXO IV – VENCIMENTOS DOS CARGOS DE PROVIMENTO EM COMISSÃO – SIMBOLO “CC”

CARGO	SIMBOLO	VALOR EM R\$
ASSESSOR TÉCNICO NIVEL SUPERIOR	CC-1	R\$ 3.374,42
ASSESSOR ESPECIAL DE GABINETE	CC-1	R\$ 3.374,42
ASSESSOR JURIDICO	CC-1	R\$ 3.374,42
ASSESSOR DE INDÚSTRIA E COMERCIO	CC-2	R\$ 3.374,42
DIRETOR DE DEPARTAMENTO	CC-2	R\$ 3.374,42
CHEFE DE DIVISÃO	CC-3	R\$ 2.100,99
ASSESSOR TÉCNICO NIVEL MÉDIO	CC-3	R\$ 2.100,99
ASSESSOR DE IMPRENSA	CC-3	R\$ 2.100,99
CHEFE DE SEÇÃO	CC-3	R\$ 2.100,99
ASSESSOR ADMINISTRATIVO NÍVEL III	CC-8	R\$ 1.817,54
ASSESSOR ADMINISTRATIVO II	CC-7	R\$ 1.489,79
ASSESSOR ADMINISTRATIVO I	CC-8	R\$ 937,00
CHEFE DE JUNTA DO SERVIÇO MILITAR	CC-8	R\$ 1.817,54
CHEFE DO SERVIÇO DE IDENTIFICAÇÃO	CC-8	R\$ 1.817,54

**PUBLICADO**  
EM 11 / 10 / 2017  
 ORGÃO OFICIAL  
EDIÇÃO Nº 1357  
 MURAL  
    
SEC. ADMINISTRAÇÃO




# MUNICÍPIO DE CAMPINA DO SIMÃO

Estado do Paraná

LEI Nº 594 / 2017

ANEXO V - VALORES DAS FUNÇÕES GRATIFICADAS – SÍMBOLO “FG”

SÍMBOLO	VALOR EM R\$
FG - 1	R\$ 511,63
FG - 2	R\$ 638,94
FG - 3	R\$ 766,74
FG - 4	R\$ 986,73

**PUBLICADO**  
EM 11 / 10 / 2017  
 ORGÃO OFICIAL  
EDIÇÃO Nº 1357  
 MURAL  
  
SEC. ADMINISTRAÇÃO